



PAAC

PEGYN ADNODDAU AMLGYFRWNG CYMDEITHASEG DULLIAU YMCHWIL

O DAN NAWDD Y COLEG CYMRAEG CENEDLAETHOL

Dr Cynog Prys a Dr Rhian Hodges

Ysgol Hanes, Athroniaeth a Gwyddorau Cymdeithas
PRIFYSGOL BANGOR

Huw Aaron
Cartwnydd



Coleg
Cymraeg
Cenedlaethol



ATM

Beth yw dy farn an grefydd?

LIADUR
✓
✓
✓
✓
✓
✓

FFRAM SAMPLU

Mi o gyfwelladau i'w wneud... mewn hanner awr!

DIOLGHIADAU

Hoffem ddiolch yn fawr iawn i'r Coleg Cymraeg Cenedlaethol am noddi'r gyfres yma o e-lyfrau drwy gyfrwng Grant Strategol a ddyfarnwyd i'r tîm ymchwil yn 2017.

Diolch yn fawr iawn hefyd i'r canlynol am eu sylwadau ar ddrafftiau o'r e-lyfr hwn:

Athrawon Cymdeithaseg o ysgolion amrywiol yng Nghymru – Siwan Jones, Mari Thomas, Sera Fôn Williams, Cerys Williams

Sioned Wyn Williams, Prifysgol Bangor

Dr Siôn Jones ac Aled Jones, Prifysgol Caerdydd

Justin Davies, Dylunydd

NOD AC AMGANION Y LLYFR

Nod y llyfr hwn yw cynnig trosolwg cryno i'r darlennydd o rai o brif hanfodion y broses ymchwil. Gall y llyfr hwn fod o ddefnydd i fyfyrwyr Lefel A Cymdeithaseg a hefyd i unigolion sydd yn cychwyn astudio'r maes yn y brifysgol. Mae'r llyfr hwn yn cynnwys enghreifftiau o ymchwil yng Nghymru a'r tu hwnt gan gynnwys rhai o glasuron maes Cymdeithaseg. Llyfr atodol yw hwn i'ch gwerslyfrau arferol. Holwch eich athrawon a'ch darlithwyr am wybodaeth bellach.

TUDALEN GYNNWYS

BETH YW YMCHWIL GYMDEITHASOL?	5
DULLIAU O GASGLU DATA	8
PRIF GYSYNIADAU YMCHWIL	11
DATA CYNRADD A DATA EILAIDD	14
HOLIADURON	16
CYFWELIADAU	20
GRWPIAU FFOCWS	23
DULLIAU ARSYLWI	26
SAMPLU	30
MOESEG	38

BETH YW YMCHWIL GYMDEITHASOL?



BETH YW YMCHWIL GYMDEITHASOL?

Ymgais i astudio'r gymdeithas yr ydym yn byw ynddi mewn dull gwyddonol yw ymchwil gymdeithasol. Rydym yn archwilio nodweddion cymdeithasol fel agweddau, credoau, gwerthoedd, normau a rheolau cymdeithas er mwyn ceisio gwneud synnwyr o'r byd yr ydym yn byw ynddo. Mae ymchwil gymdeithasol yn aml yn gofyn i ni fel unigolion holi cwestiynau am ein cymdeithas, ac yn enwedig gwestiynau am yr elfennau hynny sy'n gyfarwydd i ni. Yn aml, rydym yn cymryd llawer o arferion cymdeithasol yn ganiataol, heb feddwl ymhellach amdanynt. Mae ymchwil gymdeithasol yn aml yn gofyn i ni holi pam yr ydym yn ymddwyn mewn ffordd benodol o fewn cyd-destun penodol.



TORRI RHEOLAU CYMDEITHASOL

Dyma rai enghreifftiau sy'n codi o fywyd pob dydd:

- Pam mae pobl yn ysgwyd llaw â'i gilydd?
- Pam mae pobl yn ciwio mewn siopau?
- Pam mae pobl yn gwisgo mewn ffordd benodol? (e.e. gwisgo siwt i gyfweliad)

Rydym yn gwneud hyn er mwyn ceisio dod i ddeall sut mae'r byd o'n cwmpas a'r gymdeithas yr ydym yn byw ynddi yn gweithio. Yn aml, mae ymchwilwyr yn ceisio dod o hyd i atebion i broblemau cymdeithasol a sut i ddatrys heriau sy'n wynebu ein cymdeithas.

ENGHRAIFFT GLASUROL: DURKHEIM

Roedd Émile Durkheim (1858–1917) yn ysgrifennu mewn cyfnod o newid cymdeithasol mawr wrth i bobl symud o gefn gwlad Ffrainc i ddinasoedd mawrion yn ystod y Chwyldro Diwydiannol. Roedd Durkheim yn poeni bod trefn cymdeithas yn cael ei cholli wrth i bobl symud a chychwyn bywydau newydd mewn cymunedau newydd. Datblygodd Durkheim gymdeithaseg fel pwnc er mwyn ceisio darganfod atebion i rai o'r problemau a welai yn ei gymdeithas.



PYNCIAU POBLOGAIDD YM MAES YMCHWIL GYMDEITHASOL



ER ENGHRAIFFT, mae Llywodraeth Cymru yn ymchwilio i faes tloidi yng Nghymru. Yn ôl yr Arolwg o Adnoddau Teulu (2016) mae 23% o holl boblogaeth Cymru yn byw mewn tloidi, sef un o'r canrannau mwyaf yn y Deyrnas Unedig.

Mae Llywodraeth Cymru yn mesur tloidi yn ôl faint o bobl sydd yn byw ar incwm isel. Maent yn gwneud hynny drwy gyfri faint o unigolion sydd yn byw ar lai na 60% o gyfartaledd incwm y Deyrnas Unedig.



Ewch i www.llyw.cymru am fwy o wybodaeth.

Cyn penderfynu pa thema neu gwestiwn ymchwil yr hoffech ei astudio, mae'n bwysig gweithredoli'r (operationalize) maes cyn cychwyn. Mae gweithredoli yn golygu diffinio termau allweddol yr ymchwil fel eich bod yn ffocysu ar elfennau penodol o'r maes mewn ffordd fesuradwy. Er enghraifft os ydych am astudio tloidi yng Nghymru, sut y diffinnir tloidi? Mae modd gwneud hynny trwy gymharu incwm teulu ag incwm cyfartalog y wlad. Mae'r ffordd yr ydym yn diffinio tloidi yn effeithio ar ffiniau'r ymchwil.

DULLIAU O GASGLU DATA

DULLIAU O GASGLU DATA

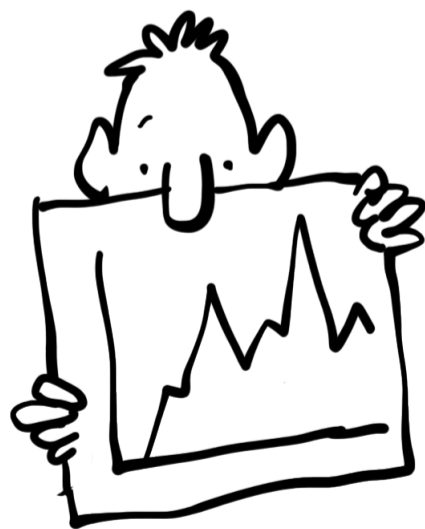
Mae'r dulliau o gasglu data yn dibynnu ar natur eich project ymchwil a'r cwestiwn ymchwil yr ydych yn ceisio ei ateb.

Mae yna ddulliau gwahanol o gasglu data cymdeithasol ac fel arfer maent yn cael eu rhannu'n ddau gategori, sef **data meintiol** (*quantitative data*) a **data ansoddol** (*qualitative data*).

DATA MEINTIOL - mae data meintiol yn wybodaeth am bethau sy'n gallu cael eu cyfri a'u mesur. Er enghraifft, mae'n bosib cyfri faint o bobl sy'n byw mewn dinas benodol neu faint o siaradwyr Cymraeg sydd yng Nghymru. Mae data meintiol fel arfer yn perthyn i bersbectif positiffaethol.

DATA ANSODDOL - mae data ansoddol yn wybodaeth am bethau na ellir eu cyfri. Mae data ansoddol yn ein helpu i ddehongli gweithredoedd unigolion. Er enghraifft, mae'n bosib i ymchwil astudio agweddau unigolion at bwnc penodol neu ddisgrifio'r ffordd y mae grŵp o bobl yn ymddwyn. Mae data ansoddol fel arfer yn perthyn i bersbectif deongliadol.

Nod ymchwil gymdeithasol yw cynhyrchu data i geisio gwneud synnwyr o'r byd o'n cwmpas. Ond mae gan ymchwilwyr gyfrifoldeb i greu data o safon uchel sy'n adlewyrchiad teg o'r maes sy'n cael ei astudio.





DURKHEIM (positifiaeth) v WEBER (deongliadaeth)

Mae Durkheim a Weber yn gymdeithasegwyr enwog. Mae Durkheim yn cynrychioli persbectif positifiaethol tra bod Weber yn cynrychioli persbectif deongliadol. Yn aml, ym maes Cymdeithaseg mae'r ddau bersbectif yma'n cael eu gweld fel rhai cyferbyniol sy'n astudio'r gymdeithas mewn dwy ffordd wahanol.

- **PERSBECTIF POSITIFIAETHOL (*positivist perspective*)** - pwysleisio cyfri a mesur nodweddion cymdeithasol (e.e. drwy ddefnyddio ystadegau o holiaduron)
- **PERSBECTIF DEONGLIADOL (*interpretivist perspective*)** - pwysleisio astudio geiriau, teimladau ac ystyron (e.e. drwy ddefnyddio cyfweliadau a grwpiau ffocws)

Tybed a oes angen dewis rhwng y ddau? Beth am gynnwys elfennau o'r ddau er mwyn cynnal project ymchwil? Gelwir hyn yn **realaeth (*realism*)**.

PRIF GYSYNIADAU YMCHWIL

PRIF GYSYNIADAU YMCHWIL

Wrth gasglu a chynhyrchu data mae'n bwysig ystyried y ffactorau canlynol:

1. **Dilysrwydd**
2. **Dibynadwyedd**
3. **Cynrychioldeb**
4. **Cyffredinoladwyedd**
5. **Gwrthrychedd**
6. **Moeseq**

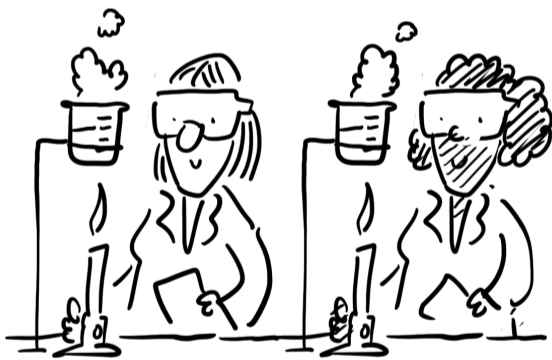
1. Dilysrwydd (*Validity*)

Mae dilysrwydd yn golygu rhoi darlun cywir neu 'ddilys' o'r hyn yr ydym yn ei astudio neu'n ymchwilio iddo. Mewn ymchwil gymdeithasol mae angen adlewyrchu gwir natur digwyddiadau neu ymddygiad cymdeithasol. Er enghraifft, mae'n bwysig adrodd mor fanwl gywir â phosib heb ddylanwadu ar ddigwyddiadau neu eu newid.



2. Dibynadwyedd (*Reliability*)

Mae ymchwil yn ddibynadwy os yw ymchwilwyr eraill yn gallu defnyddio'r un dulliau a chael yr un canlyniadau. Mae dibynadwyedd yn gysylltiedig â data meintiol gan fod modd gwneud yr un ymchwil eto (mewn lleoliadau gwahanol neu dros gyfnod gwahanol o amser) a chymharu'r setiau o ystadegau. Er enghraifft, gall dau ymchwilydd gwahanol ddefnyddio'r un holiadur yn yr un lleoliad 10 mlynedd ar wahân gan ddilyn yr un broses.



3. Cynrychioldeb (*Representativeness*)

Yn aml gydag ymchwil gymdeithasol nid yw'n bosib casglu data gan bawb o'r gymuned sy'n cael ei hastudio. Er enghraifft, gall fod gan ymchwilydd ddiddordeb mewn ymchwilio i bobl dros 65 oed. Yn ôl y Swyddfa Ystadegau Gwladol, amcangyfrifir bod 634,637 o boblogaeth Cymru dros 65 mlwydd oed yn 2016. Nid yw'n realistig holi pob un ohonynt ar gyfer project ymchwil (byddai angen llawer o arian ac amser i wneud hynny!). O ganlyniad, bydd yn rhaid dewis sampl o'r boblogaeth i'w hastudio. Bydd y sampl yma yn cynrychioli'r boblogaeth ehangach.



4. Cyffredinoladwyedd (*Generalizability*)

Os yw eich sampl yn cynrychioli gweddill y boblogaeth, yna mae modd i chi ddweud bod modd cyffredinoli eich sampl chi i weddill eich poblogaeth. Hynny yw, bod y mil o unigolion a gymerodd rhan yn yr ymchwili yn cynrychioli gweddill y boblogaeth dan sylw.



GEORGE GALLUP

Yn ôl George Gallup, nid oedd angen i gogydd yfed llond bowlen o gawl i weld sut flas sydd arno. Yn hytrach gall flasgu un llwyaid ohono. Defnyddiai Gallup yr un rhesymeg wrth gynnal arolygon. Nid oes angen casglu data gan bawb i gael blas ar farn y cyhoedd am bwnc penodol.



5. Gwrthrychedd (*Objectivity*)

Wrth gynnal ymchwili gymdeithasol mae'n bwysig bod yr ymchwilydd yn cadw pellter rhwng yr hyn mae'n ei astudio a'i farn bersonol am y pwnc. Er enghraifft, gall ymchwilydd fod â barn bersonol am rôl crefydd mewn cymdeithas. Fodd bynnag, mae'n bwysig nad yw'r farn bersonol yma yn dylanwadu ar y data sy'n cael eu casglu. Diben hyn yw sicrhau bod y data sy'n cael eu casglu yn adlewyrchiad teg o'r pwnc dan sylw ac nad ydynt wedi'u lliwio gan ragfarn yr ymchwilydd.

6. Moeseg (*Ethics*)

Mae moeseg yn elfen gwbl allweddol mewn ymchwili gymdeithasol. Mae'n bwysig bod ymchwilydd yn ymddwyn mewn ffordd briodol a derbyniol yn ystod pob cam o'r ymchwili. Mae'n bwysig i ymchwilydd ystyried lles y bobl y maent yn ymchwilio iddynt yn ogystal â sicrhau eu diogelwch eu hunain fel ymchwilydd.



DATA
CYNRADD
A DATA EILAIDD

(PRIMARY AND SECONDARY DATA)

DATA CYNRADD A DATA EILAIDD (PRIMARY AND SECONDARY DATA)



Fel ymchwilywr mae'n bwysig adnabod y dulliau ymchwil mwyaf perthnasol a ddefnyddir er mwyn casglu gwahanol fathau o ddata. Mae'r math o ddata mae ymchwilydd am ei gasglu yn aml yn penderfynu pa dull ymchwil sydd orau i ddefnyddio. Mae yna ddau wahanol fath o ddata - data cynradd a data eilaidd:

- Data cynradd yw data rydych yn eu casglu eich hunan (e.e. drwy arsylwi, cyfweiliad, holiadur ayyb). Yn yr achos yma, rydych chi fel ymchwilydd wedi mynd ati yn bersonol i gasglu data gwreiddiol am eich pwnc ymchwil.
- Data eilaidd yw data cymdeithasegol sy'n bodoli'n barod ac sydd wedi'u casglu gan bobl neu gyrff eraill fel y llywodraeth neu gyrff swyddogol eraill (e.e. cofnodion ac ystadegau, setiau data Llywodraeth Cymru). Yn yr achos yma mae'n bosib i chi ddadansoddi data mae unigolion eraill wedi eu casglu, ond nid chi yn bersonol a gasglodd y data hyn. Enghreifftiau eraill o ddata eilaidd ym maes ymchwil gymdeithasol yw adroddiadau papurau newydd, blogiau, dyddiaduron a llythyrau.
- Felly, nid oes angen casglu data cynradd sy'n ddata gwreiddiol bob tro, beth am ddadansoddi data eilaidd sy'n bodoli'n barod?

ENGHREIFFTIAU O DDATA EILAIDD

Mae nifer o wefannau ar gael sy'n cynnwys data agored am fywyd cymdeithasol yng Nghymru a'r Deyrnas Unedig. Mae modd i aelodau'r cyhoedd gael mynediad at y data yma a'u dadansoddi.

Dyma rai enghreifftiau:



StatsCymru
Data swyddogol manwl am Gymru
<https://statscymru.llyw.cymru>



Swyddfa Ystadegau Gwladol
Ystadegau swyddogol y Deyrnas Unedig
<https://cy.ons.gov.uk>



UK Data Service
Casgliad o ddata cymdeithasol, economaidd a phoblogaeth y Deyrnas Unedig
<https://www.ukdataservice.ac.uk>

Dyma rai enghreifftiau o ddulliau ymchwil cynradd (mae rhai yn casglu data meintiol, rhai yn casglu data ansoddol neu'r ddau):

- Holiaduron
- Grwpiau Ffocws
- Cyfweiliadau
- Arsylwi

HOLIADURON

(QUESTIONNAIRES)

HOLIADURON

Holiaduron (Questionnaires)

Mae'n fwy na thebyg bod gennym ni i gyd brofiad o fod wedi llenwi holiaduron gan ei fod yn ddull poblogaidd o gasglu data cynradd. Mae holiaduron yn defnyddio cyfres o gwestiynau sydd wedi'u llunio gan ymchwilydd o flaen llaw. Bydd pob un person sy'n cwblhau'r holiadur yn ymateb i'r un set o gwestiynau'n union yn yr un drefn yn union. Bwriad hyn yw galluogi'r ymchwilydd i gymharu'r data a gasglwyd gan bawb a gwblhaodd yr holiadur.



Mae modd dosbarthu holiaduron mewn sawl ffordd wahanol - trwy'r post, trwy e-bost neu drwy osod yr holiadur ar y we. Cofiwch fod nifer o ymchwilydd neu gwmnïau'n dal i ddefnyddio holiaduron wrth gasglu data ar y stryd fawr (meddyliwch am gerdded lawr Heol y Frenhines yng Nghaerdydd neu Stryd Fawr Bangor!)

Mae'n bosib casglu data meintiol a data ansoddol trwy gynnwys gwahanol fathau o gwestiynau ar yr holiadur:

Cwestiynau caeedig (closed questions) sy'n casglu data meintiol lle mae unigolion yn dewis eu hatebion o gyfres o atebion sydd yn bodoli'n barod o fewn yr holiadur (e.e. ticio blwch neu ddewis rhif o 1 i 10). Fel arfer mae'r cwestiynau cyntaf mewn holiadur yn rhai caeedig sy'n gofyn i gyfranogwyr nodi a ydynt yn wryw neu'n fenyw, eu hoedran, lle maent yn byw ayyb. Fel arfer mae ymchwilydd yn ceisio cyfri'r atebion a roddir mewn dull meintiol.

Nid yw holiaduron bob tro yn casglu data meintiol drwy gwestiynau caeedig. Gall holiaduron holi **cwestiynau penagored (open-ended questions)** sy'n casglu data ansoddol lle mae unigolion yn gallu ateb yn eu geiriau eu hunain mewn ffordd fwy hyblyg. Yn hytrach na thicio blwch mae cyfranogwyr yn ysgrifennu eu hatebion mewn blwch gwag sydd wedi ei ddarparu ar eu cyfer. Yn aml, mae'r cwestiynau yma yn arwain at ymatebion sy'n cynnig dimensiwn newydd i'r ymchwil. Fodd bynnag, gall fod yn fwy anodd i ymchwilydd geisio cyfri'r atebion mewn dull meintiol.

MAE YNA WAHANIAETH RHWNG AROLWG A HOLIADUR!

Offeryn ar gyfer casglu data yw holiadur. Rydych yn dosbarthu holiadur fel rhan o'r broses o gynnal arolwg (e.e. dosbarthu holiaduron ar Stryd Fawr Bangor).



ENGHRAIFFT O BROJECT YMCHWIL SY'N DEFNYDDIO HOLIADURON YNG NGHYMRU:

Astudiaethau Carfan (Cohort Studies): Project gan WISERD Education (Welsh Institute of Social and Economic Research Data and Methods)

Yn 2012, cynhaliodd WISERD Education arolwg gan ddosbarthu holiaduron i dros 20 o ysgolion cynradd ac uwchradd ledled Cymru i asesu datblygiad disgyblion dros gyfnod o 3 blynedd. Anfonwyd holiaduron at y canlynol:



- **345 o ddisgyblion Blwyddyn 6 mewn 16 ysgol gynradd**
- **412 o ddisgyblion Blwyddyn 8 mewn 13 ysgol uwchradd**
- **436 o ddisgyblion Blwyddyn 10 o fewn yr un ysgolion uwchradd**

CRYFDERAU A GWENDIDAU HOLIADURON



Mae gan bob dull o gasglu data cynradd ei gryfderau a'i wendidau. Dyma awgrym o gryfderau a gwendidau holiaduron:

Cryfderau

Mae'n bosib derbyn ymatebion gan nifer fawr o gyfranogwyr ar draws ardal ddaearyddol eang. Er enghraifft, mae'n bosib rhannu holiaduron drwy'r post neu drwy'r we, gan gyrraedd nifer helaeth o bobl gyda chostau cymharol isel.

Mae modd lleihau tuedd (**bias**) neu effaith yr ymchwilydd (**researcher effect**) drwy ddefnyddio holiaduron am nad yw'r ymchwilydd bob tro'n bresennol i ddylanwadu ar yr atebydd.

Gwendidau

Mae cyfradd ymateb holiaduron yn gallu bod yn isel a gall hynny effeithio ar eich astudiaeth. Os ydych yn anfon holiadur drwy e-bost neu drwy'r post, faint o bobl sy'n debygol o'i lenwi a'i ddychwelyd i chi? Nid oes gan bawb amser i lenwi holiadur. Os nad ydych yn cael llawer o holiaduron yn ôl mae hyn yn gallu effeithio ar ba mor gynrychioladol yw'r data.

Yn ogystal â hynny, gan fod llawer o holiaduron yn cael eu dosbarthu ar-lein neu drwy'r post, nid oes ymchwilydd yn bresennol i ateb cwestiwn os nad yw'r atebydd yn deall y cwestiwn.



CYFWELIADAU

(INTERVIEWS)

CYFWELIADAU

(INTERVIEWS)

Dyma ddull o gasglu data cynradd wrth ofyn cwestiynau un i un i gyfranogwyr.

Mae sawl ffordd o gynnal cyfweiliad: mae'n bosib cynnal cyfweiliad wyneb yn wyneb, dros y ffôn neu dros y rhyngwrdd yn dibynnu ar leoliad unigolion neu gyllid yr ymchwiler.



Mae 3 math gwahanol o gyfweiliad sef:

Strwythuredig (**Structured**) - lle mae nifer o gwestiynau wedi'u paratoi o flaen llaw gan yr ymchwilydd a lle mae'r ymchwilydd yn cadw at union yr un drefn a chynnwys ar gyfer pob cwestiwn.

Lled-strwythuredig (**Semi-structured**) - lle mae ychydig o gwestiynau wedi'u gosod yn barod ond lle mae digon o gyfleoedd i'r atebydd gyfrannu syniadau newydd a rhannu safbwyntiau nad ydynt wedi eu cynnwys o fewn y cwestiynau parod.

Anstrwythuredig (**Unstructured**) - ble mae cyfweiliad heb gwestiynau wedi'u cynllunio o flaen llaw sydd yn cynnig mwy o hyblygrwydd i'r atebydd gynnig atebion ar elfennau amrywiol o'r maes o dan sylw.

Cryfderau Cyfweiliadau

Mae cyfweiliad yn ddefnyddiol er mwyn derbyn gwybodaeth fanwl am agweddau, barn a theimladau personol unigolion, ble mae'r atebydd yn esbonio ei hun gan ddefnyddio ei eiriau ei hun. Gall hyn arwain at gasglu data ansoddol cyfoethog i'r ymchwilydd eu dadansoddi.



Fel arfer mae cyfradd ymateb uwch gan gyfweiliadau o'u cymharu â dulliau ymchwiler eraill.

Gwendidau Cyfweiliadau

Mae perygl i'r ymchwilydd ddylanwadu ar atebion yr atebydd drwy'r ffordd mae'n geirio neu'n gofyn cwestiwn mewn cyfweiliad. Gellir galw hynny'n '**effaith yr ymchwilydd**' (**'the researcher effect'**).



Hefyd, mae'r sampl yn aml yn fach mewn cyfweiliadau ac felly nid yw'n **gynrychioladol** o'r boblogaeth gyfan.

BETH YW EFFAITH YR YMCHWILYDD: EFFAITH HAWTHORNE?

Boed yn y labordy neu mewn cyd-destun mwy cymdeithasol, mae unigolion gan amlaf yn ymwybodol eu bod yn cymryd rhan mewn ymchwil.

Gall hyn effeithio ar ymddygiad y cyfranogwyr sydd yn ei dro'n effeithio ar ganlyniadau'r ymchwil.

Gelwir hyn yn 'effaith yr ymchwilydd' neu'r 'effaith Hawthorne' gan i'r ffenomen yma gael ei harsylwi gyntaf mewn astudiaeth yn Hawthorne Works, cwmni trydan yn Chicago (UDA) yn niwedd y 1920au. Yn yr achos enwog yma roedd gweithwyr y ffatri yn ymwybodol eu bod yn cael eu hastudio ac o ganlyniad fe newidiodd eu hymddygiad. O ganlyniad, nid oedd y data yn adlewyrchiad teg o'r hyn a astudiwyd.



GRWP IAU FFOCWS

(FOCUS GROUPS)

GRWPIAU FFOCWS (FOCUS GROUPS)

Mewn grwpiau ffocws mae pobl yn trafod mewn grŵp yn hytrach na thrafod un i un. Mae'r grŵp ffocws yn caniatáu trafodaeth estynedig ar bwnc arbennig lle mae'n bosib derbyn sylwadau gan fwy nag un unigolyn. Gall fod yn ddull effeithiol o gael gwybodaeth fanwl iawn am bwnc penodol.

Er enghraifft, os yw ymchwilydd am wybod barn trigolion Gwynedd ar y cyfleoedd i ddefnyddio'r Gymraeg o fewn eu cymuned, mae cynnal sawl grŵp ffocws gydag unigolion gwahanol o fewn y gymuned yn ffordd effeithiol o gasglu data ar y pwnc.



ENGHRAIFFT O GRWPIAU FFOCWS:

Defnyddiodd Non Geraint (2016) grwpiau ffocws yn ei hymchwil, 'Only inside the classroom? Young people's use of the Welsh language in the school, community and peer group' er mwyn asesu'r defnydd o'r Gymraeg ymhlith pobl ifanc yng Ngogledd Powys.

Cryfderau Grwpiau Ffocws

Mae yna gyfle i godi themâu newydd a chreadigol nad oedd yr ymchwilydd wedi eu rhagweld wrth lunio'r ymchwil.

Aelodau'r grŵp eu hunain sy'n llywio'r drafodaeth ac yn ymateb i'w gilydd – nhw sy'n cael perchnogaeth ar yr ymchwil. Mae'r sesiynau'n creu data cyfoethog sydd hefyd yn lleihau **'effaith yr ymchwilydd'**.



Gwendidau Grwpiau Ffocws

Mae unigolion â phersonoliaethau cryf yn gallu llywio'r drafodaeth ac yn gallu effeithio ar ddynmeg y grŵp ffocws (mae'n bosib na fydd unigolion tawel neu swil yn cael yr un cyfle i rannu eu profiadau).

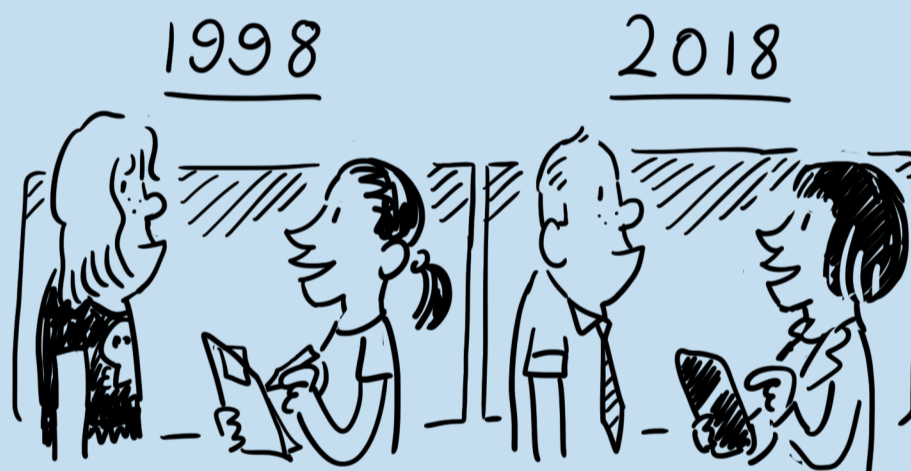


Mae rhai unigolion yn amharod i rannu eu profiadau personol gyda gweddill y grŵp.

Mae cynnal grwpiau ffocws hefyd yn codi cwestiynau am **foeseg (ethics)** yr ymchwil sydd angen eu cydnabod. Mae'n anodd sicrhau cyfrinachedd data o fewn grŵp ffocws (e.e. os yw unigolyn yn rhannu profiad personol o natur sensitif mae'n anodd sicrhau y bydd y data'n cael eu trin mewn modd cyfrinachol gan aelodau eraill y grŵp ffocws).

YMCHWIL HYDREDOL (LONGITUDINAL RESEARCH)

Mae'n bosib casglu data dros gyfnod estynedig o amser ac ailymweld â'ch lleoliadau ymchwil. Er enghraifft, byddai modd ichi ailddosbarthu holiaduron neu ail-wneud cyfweiliadau ar ôl bwlch o 20 mlynedd. Byddai hyn yn eich galluogi i gymharu data a gweld pa newidiadau cymdeithasol sydd wedi digwydd yn ystod y cyfnod.



DULLIAU ARSYLWI

(OBSERVATION METHODS)

DULLIAU ARSYLWI

(OBSERVATION METHODS)

Mae arsylwi yn ddull ansoddol o gasglu data cynradd. Mae arsylwi yn perthyn i ddulliau **ethnograffig** (*ethnographic methods*) o astudio'r gymdeithas. Nod arsylwi yw astudio unigolion neu grwpiau o bobl yn eu cynefin naturiol er mwyn dod i ddealltwriaeth fanwl o'u diwylliant. Yn aml mae'n golygu bod ymchwilydd yn treulio amser hir gydag unigolion neu grwpiau o bobl. Gall y dull yma gael ei ddefnyddio i astudio pobloedd brodorol mewn diwylliannau eraill, neu i astudio grwpiau neu isddiwylliannau o fewn ein cymdeithas ni.



Mae yna 2 fath o arsylwi:

ARSYLWI AGORED

Mae unigolion/ grŵp yn ymwybodol eu bod yn cael eu harsylwi gan ymchwilydd. Un enghraifft fyddai ymchwilydd yn dod i wyllo disgyblion yn cyfrannu mewn dosbarth Cymdeithaseg.

Fodd bynnag, nid yw unigolion neu grwpiau o reidrwydd eisiau bod yn destun ymchwil. Beth os nad ydynt yn barod i gytuno i gymryd rhan yn eich ymchwil?

ARSYLWI CUDD

Nid yw unigolion/ grŵp yn ymwybodol eu bod yn cael eu harsylwi gan ymchwilydd.

Mae'r dull yma'n codi cwestiynau moesegol - ydy'n foesegol gywir gwyllo unigolion neu grŵp o bobl heb eu caniatâd? Beth am ddiogelwch yr ymchwilydd? Beth os yw'r unigolion dan sylw yn cymryd rhan mewn gweithgareddau troseddol?

Gyda'r ddau fath o arsylwi, mae'n bosib i ymchwilyddwyr arsylwi o'r 'tu allan' neu arsylwi o'r 'tu fewn'. Mae arsylwi o'r tu fewn yn golygu bod ymchwilyddwyr yn dod yn aelodau o'r grŵp ac yn cymryd rhan uniongyrchol yn eu gweithgareddau. Ar y llaw arall, mae'n bosib i ymchwilyddwyr arsylwi o'r tu allan, ble mae'r ymchwilydd yn gwyllo a nodi gweithgareddau'r grŵp yn unig.



ARSYLWI CUDD

OND, BETH SY’N DIGWYDD OS YW YMCHWILYDD YN MYND YN RHY BELL?

Gall ymchwilyddyr golli golwg ar bwrpas yr ymchwil a cholli’r elfen wrthrychol sy’n hanfodol wrth gasglu data. Gelwir hyn yn ‘droi’n frodor’ (going native). Er enghraifft, mae ymchwilydd yn astudio grŵp o bobl sy’n gwerthu cyffuriau ond erbyn diwedd y cyfnod ymchwil mae’r ymchwilydd wedi anghofio pwrpas ei ymchwil ac mae’n gwerthu cyffuriau ei hun!

Enghraifft o ymchwil sy’n defnyddio dulliau arsylwi:

Defnyddiodd Michael Ward (2015) ddulliau arsylwi yn ei ymchwil ar ddynion ifanc o Gyfoed De Cymru, ‘From Labouring to Learning: Working-Class Masculinities, Education and De-Industrialization’. Arsylwodd eu hymddygiad a’u hagweddau tuag at eu gwrywod.

Cryfderau Arsylwi

Gall arsylwi gynhyrchu data cyfoethog iawn am yr unigolion a’r grwpiau dan sylw.

Mae arsylwi yn gallu cynhyrchu data annisgwyl ac amrywiol sy’n cynnwys themâu nad oedd yr ymchwilydd wedi eu hystyried o flaen llaw.

Os yw’n arsylwi cudd, gall gynhyrchu data dilys gan fod unigolion yn ymddwyn yn naturiol (yn wahanol i effaith Hawthorne).



Gwendidau Arsylwi

Mae arsylwi’n gallu bod yn ddull hirdymor o gasglu data ac felly mae’n cymryd amser hir ac mae’n gostus hefyd.

Perygl arall wrth arsylwi yw bod ymchwilydd yn medru troi’n frodor, gan ddod yn rhan o’r ymchwil ei hunan, yn enwedig dros gyfnod hir o amser (e.e. troi’n aelod o’r gang sy’n destun yr ymchwil). Mae yna berygl y bydd hynny’n effeithio **ar wrthrychedd (objectivity)** yr ymchwil.



Gall arsylwi rhai grwpiau roi’r ymchwilydd mewn sefyllfa anodd a sensitif iawn os yw’r grwpiau dan sylw yn ymwneud â thorcyfraith.



ENGHREIFFTIAU O GYMRU

Ronald Frankenberg (1957) Village on the Border: A Social Study of Religion, Politics and Football in a North Wales Community.

Cynhaliodd Frankenberg astudiaeth ethnograffig o fywyd yn ystod y 1950au mewn pentref bach ar y ffin rhwng Cymru a Lloegr. Aeth i fyw yn y gymuned am gyfnod estynedig er mwyn astudio ymddygiad cymdeithasol a strwythurau a haeniadau'r gymuned honno. Defnyddiodd dulliau ethnograffig fel modd i astudio rhyngweithiadau (*interactions*) unigolion yn y gymuned o ddydd i ddydd.



Tybed a oes modd cyfuno dulliau ymchwil? Beth yw manteision gwneud hynny?

Oes, mae modd cyfuno dulliau ymchwil. **Plwraliaeth fethodolegol (*methodological pluralism*)** - mae hynny'n sicrhau **dibynadwyedd (*reliability*)** a **dilysrwydd (*validity*)** o fewn yr ymchwil.

ENGHRAIFFT:

Defnyddio'r Gymraeg yn y Gymuned (Hodges a Prys, 2015), astudiaeth ymchwil a ddadansoddodd y defnydd o'r Gymraeg mewn 6 chymuned yng Nghymru. Defnyddiwyd holiaduron i gasglu data meintiol fel rhan o arolwg ar strydoedd mawr cymunedau'r ymchwil. Yn ogystal, defnyddiwyd 30 grŵp ffocws o fewn y cymunedau er mwyn casglu data ansoddol. Bwriad cyfuno'r dulliau hyn oedd ceisio creu darlun mwy cyflawn o ddefnydd cymunedau o'r Gymraeg.



Ewch i www.llyw.cymru am fwy o wybodaeth.

SAMPLU

(SAMPLING)

SAMPLU

(SAMPLING)

Fel arfer, nid yw'n bosib casglu data gan bawb o'r boblogaeth yr ydym yn ei hastudio. O ganlyniad, rhaid i ni gynnwys sampl o'r boblogaeth i gynrychioli pawb arall. Samplu yw'r broses o ddewis pwy yn union fydd yn cymryd rhan mewn darn o waith ymchwil.

Canlyniad samplu effeithiol yw bod ymchwilwyr yn gallu honni bod eu sampl nhw yn cynrychioli gweddill y boblogaeth (e.e. grŵp o bobl) dan sylw, gan osgoi tuedd.

Beth yw tuedd samplu (*sampling bias*)?

Tuedd samplu yw pan fydd gormod o un math o berson wedi cymryd rhan yn eich ymchwil. Er enghraifft, mae'n bosib eich bod yn astudio profiad pobl ifanc o fwlio ar-lein. Os ydych wedi holi 9 merch ac 1 bachgen, yna mae tuedd tuag at brofiadau merched yn eich data. Ni fyddai'r data yma yn gynrychiolaeth deg o'r boblogaeth lawn (sef pobl ifanc yn gyffredinol).

Poblogaeth darged (*Target population*)

Wrth ystyried samplu, y cam cyntaf yw diffinio pwy yn union yw'r boblogaeth mae'r ymchwilydd yn dymuno ymchwilio iddi. Er enghraifft, gall ymchwilydd fod â diddordeb mewn ymchwilio i brofiad pobl hŷn sy'n byw mewn lleoliad penodol. Bydd angen i'r ymchwilydd ddiffinio beth yw person "hŷn" (e.e. dros 65 mlwydd oed) a chasglu data ganddyn nhw yn unig. Yn ogystal, bydd angen i leoliad y boblogaeth gael ei ddiffinio (e.e. Cymru gyfan, neu leoliad fel tref neu sir benodol o fewn Cymru). Ni fydd yr ymchwilydd yn casglu data gan unigolion sydd yn byw tu allan i ardal yr ymchwil. Dyma boblogaeth darged yr ymchwil. Gan nad yw hi bob tro yn ymarferol casglu data gan bawb yn y boblogaeth dan sylw, bydd ymchwilwyr fel arfer yn dewis sampl i gynrychioli pawb yn y boblogaeth.





MATERION YMARFEROL YMCHWIL

- Oes gennych chi fynediad at y bobl yr ydych am ymchwilio iddyn nhw?
- Oes gennych chi ddigon o amser ac adnoddau (e.e. arian) i gyflawni eich project ymchwil (e.e. mae cyfweiliadau yn cymryd amser hir).

Sampl cynrychioladol (*Representative sample*) ac anghynrychioladol (*Non-representative sample*)

Wrth ddewis sampl i gymryd rhan mewn ymchwil bydd cymdeithasegwyr fel arfer yn gwahaniaethu rhwng dau fath o sampl, sef sampl cynrychioladol ac anghynrychioladol. Mae samplu cynrychioladol fel arfer yn golygu dewis unigolion i gymryd rhan oddi ar restr o enwau, sef ffrâm samplu, er mwyn osgoi tuedd yn y data. Ar y llaw arall, mae dull samplu anghynrychioladol yn cael ei ddefnyddio pan nad yw ffrâm samplu ar gael, neu fod yr ymchwilydd yn penderfynu nad oes angen gwneud hynny. Mae'n haws honni nad oes tuedd yn y data os defnyddiwyd techneg samplu cynrychioladol nag anghynrychioladol.

Ffrâm Samplu (*Sampling Frame*)

Wrth ystyried poblogaeth yr astudiaeth gall ymchwilydd holi a oes rhestr yn bodoli sy'n cynnwys aelodau'r boblogaeth.

Rhestrau sy'n bodoli yn barod:

- Cofrestr etholiadol
- Rhestr o blant mewn ysgol
- Llyfr ffôn

Gall ymchwilydd ddefnyddio'r rhestrau hyn er mwyn dewis sampl i gymryd rhan yn yr ymchwil. Os nad oes gan yr ymchwilydd yr adnoddau (e.e. digon o amser neu arian) i gysylltu â phawb sy ar y rhestr, bydd yr ymchwilydd yn dewis sampl o unigolion i gymryd rhan. Y gobaith yw y bydd y sampl yma yn cynrychioli gweddill y boblogaeth.

Ond, nid yw rhestrau bob tro yn cynnwys yr holl boblogaeth. Er enghraifft, gall fod bylchau yn y rhestrau wrth i bobl symud i mewn neu allan o ardal benodol. Hefyd, mae'n bosib bod rhai unigolion sy'n rhan o'r boblogaeth heb gael eu hychwanegu at y rhestr yn y lle cyntaf. Mae hyn yn codi cwestiynau ynglŷn â pha mor gynrychioladol yw'r sampl yma o weddill y boblogaeth.

Yn ogystal â hyn, rhaid ystyried oes gennych ganiatâd i gael mynediad at y rhestr o unigolion i gymryd rhan yn eich ymchwil. Weithiau mae ymchwilyr yn gofyn am ganiatâd sefydliad (e.e. ysgol) i gael mynediad at restr o gyfranogwyr posib (e.e. enwau plant yn yr ysgol). Er hynny, nid yw sefydliadau bob tro yn barod i rannu'r wybodaeth yma gydag ymchwilyr. Fel arfer mae angen gofyn am ganiatâd gan unigolyn allweddol i gael mynediad at bobl i gymryd rhan yn eich astudiaeth. Mae'r unigolyn allweddol yma yn cael ei adnabod fel 'ceidwad y porth' (*gate keeper*).



ENGHRAIFFT: HOWARD NEWBY (1977)

Gwrthododd y Weinyddiaeth Amaeth ddarparu gwybodaeth i Newby am ffermwyr yn ardal Suffolk.

Roedd yn rhaid i Newby ddefnyddio'r cyfeirlyfr 'Yellow Pages' i ganfod ei ffrâm samplu.

Roedd llawer o ffermwyr nad oedd eu henwau yn y cyfeirlyfr, ac roedd y rhai oedd wedi eu cynnwys ar y rhestr yn anghynrychioladol o'r grŵp cyfan.

Samplu Cynrychioladol (*Representative Sampling*)

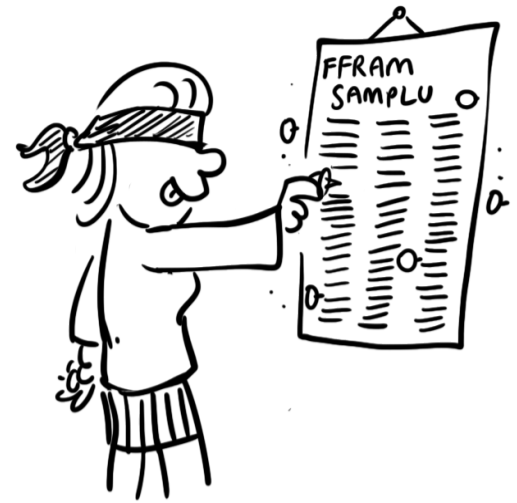
Mae samplu cynrychioladol yn golygu bod ymchwilydd yn dewis enwau ar hap oddi ar ffrâm samplu. Y nod yma yw sicrhau bod y sampl yn cynnwys adlewyrchiad teg o'r boblogaeth gyfan sy'n cael ei hastudio.

4 prif fath o samplu cynrychioladol:

- Hapsamplu syml
- Samplu systematig
- Hapsamplu haenedig
- Samplu cwota

Hapsamplu Syml (Simple Random Sampling)

Fel mae'r enw yn awgrymu, mae pob unigolyn ar y rhestr yn cael ei ddewis ar hap. Enghraifft o hyn fyddai rhoi enwau pawb yn eich sampl mewn het a thynnu allan enwau ar hap. Bydd hyn yn osgoi tuedd yn eich sampl am fod gan bob unigolyn siawns gyfartal o gael ei ddewis.



Samplu Systematig (Systematic Sampling)

Yn yr achos yma rydym yn dewis pobl o'r ffrâm samplu gan ddilyn rhyw drefn neilltuol. Er enghraifft, byddai modd dewis pob 5ed neu 10fed enw oddi ar y rhestr. Bydd y sampl yma yn cynnwys enwau sydd wedi eu dewis ar hap, gan ddilyn y patrwm yma. Trefn dewis y sampl yw'r unig beth systematig am y dull yma – nid yw'n sicrhau y caiff nifer cyfartal o ddynion a merched eu cynnwys yn y sampl, er enghraifft.

Ond nid yw'r enghraifft yma o reidrwydd yn cynhyrchu sampl sy'n gwbl gynrychioladol gan y gall nifer anghyfartal o rai nodweddion gael eu dewis. Er enghraifft, gall mwy o ddynion nag o ferched gael eu dewis ar hap.

MICHAEL YOUNG A PETER WILLMOTT (1957)

'FAMILY AND KINSHIP IN EAST LONDON'

- **Astudiaeth o gymuned glos ddosbarth gweithiol yn Bethnal Green, Llundain**
- **Astudio effaith polisi tai cymdeithasol y llywodraeth o ailgartrefu teuluoedd yn dilyn yr Ail Ryfel Byd**
- **Defnyddiodd Young a Willmott samplu systematig - dewis pob 10^{fed} enw oddi ar y gofrestr etholiadol ym Mwrdeistref Bethnal Green.**

Hapsamplu Haenedig (Stratified Random Sampling)

Mae'r dull yma o samplu yn ceisio sicrhau fod y sampl mor gynrychioladol â phosib. Er enghraifft, bydd y ffrâm samplu yn cael ei rannu'n wahanol haenau e.e. yn ôl oed neu ryw. Bydd nifer penodol o unigolion wedyn yn cael eu dewis ar hap o bob haen. Canlyniad hyn yw bod nifer cyfartal o bobl o'r categorïau gwahanol yn cael eu cynnwys.

Samplu Cwota (Quota Sampling)

Mae'r dull yma o samplu hefyd yn seiliedig ar ddewis unigolion i gymryd rhan ar hap. Yn yr achos yma mae cwotâu ar wahanol gategorïau yn cael eu gosod a'u llenwi. Un enghraifft o hyn yw gosod cwota cyfartal o ddynion a merched o fewn y sampl (e.e. cwota o 100 dynion a 100 o ferched). Bydd yr ymchwilydd yn dewis unigolion ar hap o'r ffrâm samplu nes bod y cwota wedi ei llenwi.

Samplu Anghynrychioladol (*Non-Representative Sampling*)

Yn aml, nid oes ffrâm samplu ar gael i ymchwilydd ei defnyddio, neu nid oes gan ymchwilydd fynediad at ffrâm samplu. Er enghraifft, does dim rhestr o siaradwyr Cymraeg yn Aberystwyth. Nid yw'r meddyg yn mynd i rannu rhestr o gleifion sy'n byw yn lleol sydd â chyflwr meddygol penodol. Mewn llawer o achosion mae angen chwilio am ffordd arall o ganfod unigolion mewn poblogaeth benodol. Pan nad oes ffrâm samplu ar gael, mae ymchwilydd yn chwilio am ffyrdd eraill o gysylltu â phobl a chasglu data ganddynt.

Yn ogystal â hynny, nid yw pob un dull ymchwil yn rhoi pwyslais ar gael sampl cynrychioladol. Er enghraifft, gall fod gan ymchwilydd ddiddordeb mewn nifer fechan iawn o unigolion a oedd yn bresennol mewn digwyddiad hanesyddol bwysig. Nid yw'n briodol ceisio llunio ffrâm samplu yn yr achos yma. Yn hytrach, byddai gan yr ymchwilydd ddiddordeb mewn astudio dehongliad yr unigolion hyn o fyw drwy ddigwyddiad hanesyddol penodol.

Mae samplu anghynrychioladol yn tueddu i fod yn llai systematig na samplu cynrychioladol. Yn hytrach na chwilio am restrau o enwau unigolion, mewn modd systematig, mae samplu anghynrychioladol yn tueddu i fod yn ddull mwy uniongyrchol o ganfod sampl.

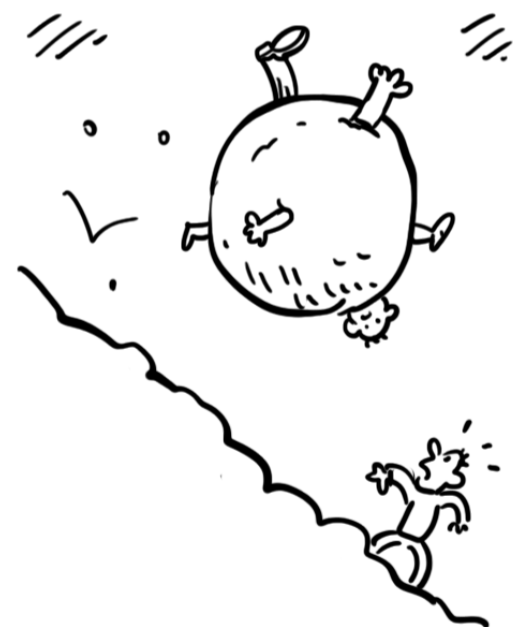
3 Phrif fath o samplu anghynrychioladol (*non-representative sampling*):

- Samplu caseg eira
- Samplu gwirfoddolwyr
- Samplu cyfleus a bwriadus

Samplu Caseg Eira (*Snowball Sampling*)

Bydd ymchwilydd yn cychwyn drwy ganfod un unigolyn o'r boblogaeth dan sylw i gymryd rhan yn yr ymchwil. Y gobaith yw y bydd yr unigolyn yma yn cyflwyno'r ymchwilydd i aelod arall o'r boblogaeth sydd yn ei rwydwaith personol. Bydd yr unigolyn yma wedyn yn cyflwyno'r ymchwilydd i unigolyn arall yn ei rwydwaith o gysylltiadau, a gydag amser, bydd y sampl yn tyfu.

Mae'r dull yma o greu sampl yn aml yn cael ei ddefnyddio pan mae'r boblogaeth dan sylw yn un gudd. Er enghraifft, gall fod yn anodd cael mynediad at sampl o droseddwyr. Does dim rhestr yn bodoli o enwau a rhifau ffôn troseddwyr felly bydd angen darganfod ffordd arall o gael mynediad atynt.



LAURIE TAYLOR (1984) 'THE UNDERWORLD'

Defnyddiodd Taylor ddull samplu caseg eira i gael mynediad at droseddwyr.

Cychwynnodd Taylor drwy holi un cyndroseddwr a gofyn iddo am ei gysylltiadau o fewn yr isfyd (underworld) troseddol.

Defnyddiodd Taylor y cysylltiadau hyn i gael mynediad at ragor o droseddwyr i gymryd rhan yn ei ymchwil.

Mae'n bwysig cofio mai techneg samplu anghynrychioladol yw samplu caseg eira. Nid yw'r unigolion wedi eu dewis ar hap oddi ar restr fawr o enwau ac o ganlyniad mae'n annhebygol y bydd dull samplu caseg eira yn cynhyrchu sampl cynrychioladol o'r boblogaeth. Mae'r dechneg hon yn dibynnu ar rwydweithiau personol cyfranogwyr ac o ganlyniad gall gynnwys tuedd tuag at fath penodol o berson e.e. pobl ifanc, dynion neu bobl o farn wleidyddol debyg.

Samplu Gwirfoddolwyr (*Volunteer Sampling*)

Ystyr samplu gwirfoddolwyr yw pan fydd unigolion yn gwirfoddoli i gymryd rhan mewn ymchwil. Er enghraifft, gall ymchwilydd sefyll ar y stryd fawr mewn tref a gofyn i unigolion sy'n cerdded heibio gymryd rhan yn ei arolwg. Bydd rhai pobl yn gwirfoddoli i gymryd rhan, tra bod eraill yn gwrthod.

Gall samplu fel hyn fod yn ffordd hawdd o gael pobl i gymryd rhan mewn ymchwil. Er hynny, gall y sampl gynnwys tuedd, gan fod rhai pobl yn fwy tebygol o gymryd rhan. Er enghraifft, gall unigolion sydd â barn gref am y pwnc dan sylw wirfoddoli i gymryd rhan, tra bod unigolion eraill yn gwrthod. Canlyniad hyn yw y gall defnyddio'r dull yma o samplu ddylanwadu ar ganlyniadau'r ymchwil gan nad yw'r sampl yn cynrychioli'r boblogaeth gyfan.



Samplu Cyfleus (*Convenience Sampling*) a Samplu Bwriadus (*Purposive Sampling*)

Mathau o samplu gwirfoddol yw samplu cyfleus a samplu bwriadus. Mae samplu cyfleus yn golygu cynnwys pwy bynnag sy'n digwydd bod ar gael i gymryd rhan yn yr ymchwil. Unwaith eto, meddyliwch am yr enghraifft o arolwg stryd ble mae ymchwilydd yn gwahodd pwy bynnag sydd wrth law yn gyfleus i gymryd rhan yn yr ymchwil.

Samplu bwriadus yw pan fyddwch chi fel ymchwilydd yn dewis pwy fydd yn cymryd rhan yn eich ymchwil. Er enghraifft, mae'n bosib i ymchwilydd ddewis pennaeth ysgol leol i gymryd rhan mewn ymchwil. Nid yw'r unigolyn yma wedi ei ddewis ar hap, gan mai chi fel ymchwilydd sy'n penderfynu ei gynnwys. Rydych chi fel ymchwilydd wedi dewis yr unigolyn yma yn fwriadol am fod ganddo wybodaeth arbenigol am faes eich ymchwil.

Mynediad (Access)

Mae amryw o ffyrdd posib o gael mynediad at bobl i gymryd rhan yn eich ymchwil. Rydym wedi sôn yn barod am sefyll ar y stryd a holi pobl sy'n mynd heibio a ydynt am gymryd rhan yn eich ymchwil. Hefyd, mae modd hysbysebu am gyfranogwyr i gymryd rhan yn eich ymchwil. Mae modd gwneud hyn ar y radio neu'r teledu, ar y we (er enghraifft drwy Facebook) neu mewn cylchgronau, papurau newydd a phosteri a phamffledi. Er hynny, gan fod rhai mathau o bobl yn fwy tebygol nag eraill o gymryd rhan yn yr ymchwil, gall hyn ddylanwadu ar eich data.

MOESEG

(ETHICS)

38

MOESEG

(ETHICS)

Mae'n bwysig bod ymchwilyr yn ymddwyn mewn ffordd briodol a derbyniol yn ystod pob cam o'r ymchwil: cynllunio o flaen llaw – yn ystod yr ymchwil – ar ôl yr ymchwil.

Mae moeseg yn ystyriaeth hollbwysig wrth gynllunio gwaith ymchwil. Wrth ymchwilio mae cymdeithasegwyr yn delio gydag unigolion a'u perthynas ag eraill. Mae hynny'n golygu y gall Gymdeithasegwyr fod yn ymchwilio i feysydd sensitif a chymhleth ym mywydau'r cyfranogwyr ac felly mae'n bwysig ystyried lles y cyfranogwr a lles yr ymchwilydd wrth ymchwilio.

Mae angen talu sylw i ystyriaethau moesegol wrth gynllunio'r ymchwil, wrth gynnal yr ymchwil ac wrth gyhoeddi canlyniadau'r ymchwil. Mae dilyn egwyddorion moesegol yn golygu amddiffyn unigolion, grwpiau a chymunedau sy'n destun y gwaith ymchwil yn ystod y broses ymchwil lawn.

Mae yna nifer o faterion allweddol i'w hystyried wrth gynllunio moeseg ymchwil. Dyma 7 mater allweddol i'w hystyried:

1. Twyll
2. Sensitifrwydd
3. Anhysbysrwydd
4. Cyfrinachedd
5. Cydsyniad gwybodus
6. Yr hawl i dynnu'n ôl
7. Amddiffyn rhag niwed



1. Twyll (Deception)

Egwyddor foesegol bwysig i'w hystyried wrth gynllunio gwaith ymchwil yw peidio â thwylo'r cyfranogwyr. Fel arfer, mae'n hollbwysig bod yn onest gyda chyfranogwyr drwy gydol yr ymchwil drwy beidio â rhoi gwybodaeth ffug neu ddal unrhyw wybodaeth yn ôl rhag cyfranogwyr. Yn ogystal, mae'n bwysig peidio â charwain cyfranogwyr ynglŷn â phwrpas yr ymchwil. Dylai ymchwilwyr fod yn agored ac onest o'r cychwyn.

2. Sensitifrwydd (Sensitivity)

Wrth wneud ymchwil gymdeithasol rydych yn aml yn ymdrin ag unigolion â'u bywydau personol a phreifat. Gall y wybodaeth yr ydych yn ymdrin â hi fod o natur sensitif a chymhleth ac yn bersonol i'r unigolyn. Mae nifer o bynciau ymchwil sensitif yn gallu creu ymateb emosiynol. Mae'n bosib y bydd stigma cymdeithasol yn perthyn i rai pynciau ymchwil neu y byddent yn procio i ddaliadau gwleidyddol unigolion (e.e. trafod trais domestig neu gam-drin plant neu beth am drafodaeth ynglŷn â chrefyddoldeb unigolion?). Mae gan ymchwilwyr gyfrifoldeb i lunio cwestiynau mewn modd ystyrlon a sensitif nad yw'n gofyn i bobl rannu gormod o wybodaeth breifat os nad ydynt yn dymuno gwneud hynny. Mae procio yn ormodol i fywydau unigolion yn medru achosi niwed seicolegol i gyfranogwyr.



3. Anhysbysrwydd / Preifatrwydd (Anonymity/ Privacy)

Fel arfer mae cyfranogwyr yn cymryd rhan mewn ymchwil ar y ddealltwriaeth bod eu cyfranogiad yn anhysbys. Golyga hyn nad yw'r ymchwilydd yn cyhoeddi enwau'r unigolion neu'r sefydliad maent yn rhan ohono. Nid yw enwau'r bobl a gymerodd ran yn yr ymchwil yn cael eu cyhoeddi ac nid oes modd i bobl eu hadnabod wrth ddarllen y gwaith ymchwil. Mae hyn yn arbennig o bwysig gan fod ymchwil gymdeithasol yn aml yn delio â meysydd sensitif. Fel arfer mae ymchwilwyr yn newid enwau cyfranogwyr mewn ymchwil (yn unigolion neu yn sefydliadau).

4. Cyfrinachedd (Confidentiality)

Gan fod y data sy'n cael eu casglu yn ystod ymchwil gymdeithasol yn gallu bod o natur sensitif, mae'n bwysig eu storio yn ddiogel. Fel arfer mae hyn yn golygu eu cadw ar ddyfeisiadau digidol (cyfrifiadur neu gof bach) gyda chyfrinair. Yn ogystal â hynny, mae'n arferol cadw enwau go iawn y cyfranogwyr, a'u gwybodaeth gyswllt, ar wahân i'r data a gasglwyd. Wedi hynny, os yw unigolyn yn cael mynediad at ran o'r data, nid ydynt yn gallu adnabod y cyfranogwyr.

5. Cydsyniad Gwybodus (*Informed Consent*)

Fel arfer mae ymchwilydd yn rhoi gwybodaeth i'r cyfranogwyr am natur a chynnwys eu hymchwil. Gall hyn olygu bod yr atebdydd yn derbyn llythyr swyddogol yn esbonio:

- beth yw bwriad yr ymchwil
- beth fydd yn rhaid i'r cyfranogwyr ei wneud fel rhan o'r ymchwil
- beth fydd yn digwydd gyda chanlyniadau'r ymchwil

Bwriad hyn yw caniatáu i bobl benderfynu os ydynt yn dymuno cymryd rhan yn yr ymchwil neu beidio. Mae'r ymchwilydd fel arfer yn gofyn i'r cyfranogwyr roi caniatâd ysgrifenedig yn dweud eu bod yn barod i gymryd rhan yn yr astudiaeth.



CWESTIWN: YDY HI'N BOSIB PEIDIO GOFYN AM GYDSYNIAD GWYBODUS GAN BOBL?

Ateb

Ydy – gelwir hyn yn arsylwi cudd. Yn yr achos yma nid yw unigolion yn ymwybodol eu bod yn cymryd rhan mewn ymchwil.

Oes modd cyfiawnhau hyn?

Mae cael mynediad at rhai grwpiau yn gallu bod yn anodd iawn. Weithiau, yr unig ffordd o'u hastudio yw eu hastudio yn gyfrinachol. Er enghraifft, gall fod yn anodd cael mynediad at grŵp sy'n cymryd rhan mewn gweithgareddau anghyfreithlon.

Hefyd, weithiau mae ymchwilydd yn poeni bod cyfranogwyr yn newid eu hymddygiad gan eu bod yn cael eu hastudio. Gall eu hastudio yn gudd osgoi hyn (effaith Hawthorne).

Pwynt i'w gofio

Mae'n dal yn bosib cynnal cyfrinachedd wrth gynnal ymchwil gudd drwy beidio ag enwi eich cyfranogwyr.



6. Yr hawl i dynnu'n ôl (*The right to withdraw*)

Er bod atebydd wedi cydsynio i gymryd rhan mewn ymchwil, mae'r hawl yn dal ganddynt i dynnu allan o'r ymchwil, os ydynt yn dymuno hynny. Gall gyfranogwyr dynnu'n ôl ar unrhyw adeg, heb orfod cynnig esboniad i'r ymchwilydd.

7. Amddiffyn rhag niwed (*Protection from harm*)

Mae'n bwysig ein bod ni yn amddiffyn lles corfforol, cymdeithasol a seicolegol y bobl sy'n cael eu hastudio. Ni ddylai cymryd rhan mewn ymchwil gael effaith negyddol arnynt neu achosi niwed iddynt. Gall hyn gynnwys ar ôl cyhoeddi canlyniadau'r ymchwil.



ARBRAWF MILGRAM

Mae ymchwil Stanley Milgram yn enwog am iddo gynnal ymchwil heb amddiffyn ei gyfranogwyr rhag niwed. Roedd gan Milgram ddiddordeb mewn gweld sut roedd unigolion yn ufuddhau i bobl mewn awdurdod. Cynlluniodd arbrawf i weld a fyddai cyfranogwyr ei ymchwil yn barod i roi sioc drydanol i unigolion eraill, o dan gyfarwyddiadau person mewn awdurdod. Darganfuwyd bod y cyfranogwyr yn barod i ufuddhau i gyfarwyddiadau ac achosi poen sylweddol, a hyd yn oed lladd, cyn belled â'u bod yn cael eu cyfarwyddo i wneud hynny gan berson mewn awdurdod.



Mewn gwirionedd actor oedd yn yr unigolyn a oedd yn derbyn y sioc drydanol. Fodd bynnag, nid oedd y cyfranogwyr yn gwybod hynny a gellir dadlau bod yr arbrawf wedi rhoi'r cyfranogwyr mewn sefyllfa o straen annerbyniol.



Gweler y fideo [yma](#) i ddarganfod mwy.

Ymarfer da wrth gynnal ymchwil

- Bod yn wylidwrus a pharchus
- Trin cyfranogwyr yn deg a gydag urddas
- Ystyried lles y bobl sy'n cael eu hastudio, yn ystod ac yn dilyn yr ymchwil.

Eisiau darllen am ymchwil yn y Gymraeg?

Mae'r cyfnodolyn Gwerddon yn cyhoeddi ymchwil academaidd ym meysydd y Gwyddorau, y Celfyddydau a'r Dyniaethau.

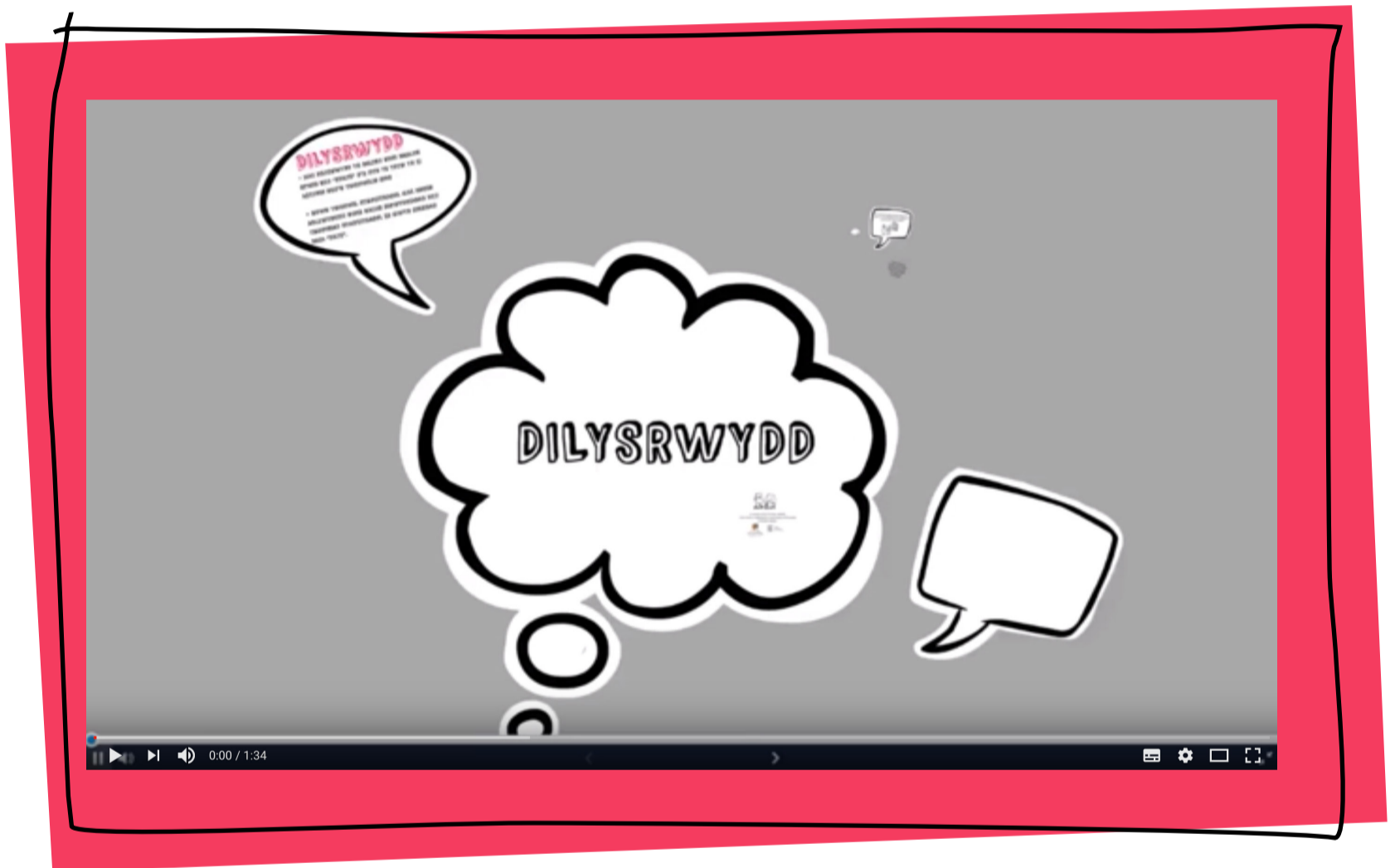


www.gwerddon.cymru



FIDEO 1

DILYSRWYDD



<https://www.youtube.com/watch?v=B0M4Ecd2HVM>

FIDEO 2

DIBYNADWYEDD



<https://youtu.be/-oMn1PlbF5g>

FIDEO 3

CYNRYCHIOLEB A CHYFFREDINOLADWYEDD



<https://www.youtube.com/watch?v=54Y7znkCLkc>

FIDEO 4

GWRTHRYCHEDD



<https://youtu.be/JQT09yD5SCE>

FIDEO 5
MOESEG



https://youtu.be/Ot__81QXM38



Dr Cynog Prys a Dr Rhian Hodges

Ysgol Hanes, Athroniaeth a Gwyddorau Cymdeithas

Mae Prifysgol Bangor yn arloesi fel darparwr addysg uwch drwy gyfrwng y Gymraeg.

Maent yn cynnig amrywiaeth o raddau dwyieithog, gan gynnwys Gradd Cymdeithaseg gyda Pholisi Cymdeithasol sydd ar gael yn gyfan gwbl drwy'r Gymraeg:

www.bangor.ac.uk

